

Panasonic[®]



RP-WF830



RP-WF830W

EESTI

Täname, et ostate selle toote!
Lugege juhend enne toote kasutamist
hoolikalt läbi.
Hoidke juhend tuleviku tarvis alles.

Kasutusjuhend

Raadiosageduslik juhtmeta stereokõrvaklappide süsteem

Mudeli nr **RP-WF830**
RP-WF830W

E

VQT4N46-1

Osade nimetused

Kõrvaklapid

Vasak korpus (L)

RP-WF830H

Parem korpus (R)

[TUNING] ketas

[OPR] lüüti

[VOL] ketas

Saatja (tagapaneel)

[OPR/CHG] tähis

M3-pistikuga audio
sisendjuhe

RP-WF830T

[CHANNEL] lüüti

[DC IN] pesa

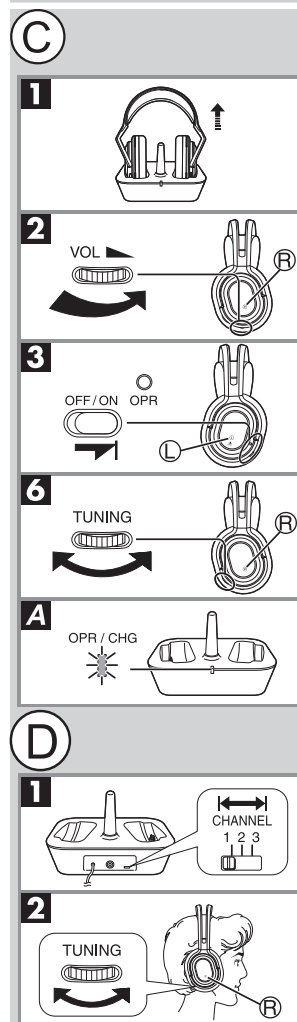
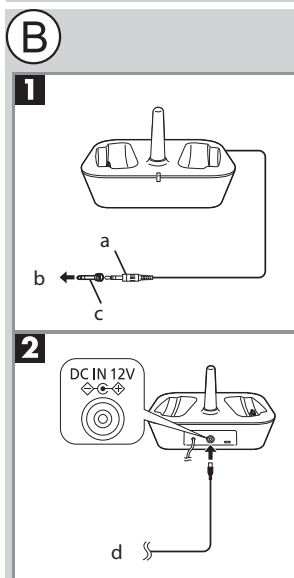
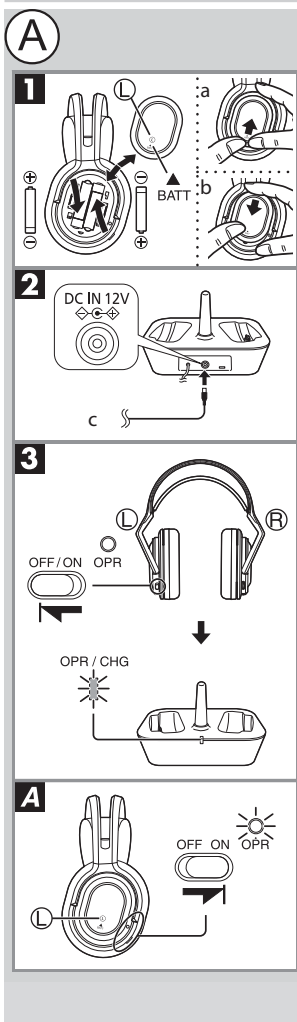
Juhendi joonised võivad tegelikust tootest pisut erineda.

Toiteallikad

Ühendused

Kasutamine

EESTI



VQT4N46

3

Tarvikud

Kontrollige, et seadmega on kaasas järgmised tarvikud:

- Toiteadapter (12 V alalispinge, 300 mA)

RP-WF830

- 2 laetavat nikkel-metallhüdriidakut (HHR-4AGE/2B)

RP-WF830W

- 4 laetavat nikkel-metallhüdriidakut (HHR-4AGE/2B)

Info kasutajatele vanade seadmete ja akude kogumise ja kõrvaldamise kohta

Need sümbolid tootel, pakendil ja/või kaasasolevates dokumentides tähendavad, et elektroonikaromusid ja vanu akusid ei tohi visata ära koos olmejäätmetega.

Viige vanad tooted ja akud

nõuetekohase jäätmetöötluse, taaskasutamise ja ringlussevõtu võimaldamiseks ettenähtud kogumispunkti kooskõlas siseriiklike õigusaktide ning direktiividega 2002/96/EÜ ja 2006/66/EÜ.

Aitake neid tooteid ja akusid nõuetekohaselt kasutuselt kõrvaldades hoida kokku väärtuslike ressursse ning vältida võimaliku negatiivset mõju inimeste tervisele ja keskkonnale, mis võib muidu sobimatu jäätmekäitlusega kaasneda.

Pöörduge lisainfo saamiseks vanade toodete ja akude kogumise ja ringlussevõtu kohta kohaliku omavalitsusse, oma prügifirma või vastavate toodete müüja poole. Vastavalt siseriiklikele õigusaktidele võib selliste jäätmete nõuetevastane kõrvaldamine olla karistatav.

Ärikasutajatele Euroopa Liidus

Kui otsustate mõne elektri- või elektroonikaseadme kasutuselt kõrvaldada, siis

pöörduge lisainfo saamiseks selle müüja või tarnija poole.

[Info kasutuselt kõrvaldamise kohta muudes riikides väljaspool Euroopa Liitu]

Need sümbolid kehtivad ainult Euroopa Liidus. Kui soovite neist toodetest loobuda, siis pöörduge kohaliku omavalitsusse või müüja poole info saamiseks nõuetekohase kasutuselt kõrvaldamise meetodi kohta.

Märkus akusümboli kohta (kaks alumist sümboli näidet):

Seda sümbolit võidakse kasutada koos keemilise elemendi sümboliga. Sellisel juhul vastab see antud kemikaali kohta direktiivis sätestatud nõuetele.



Cd

Hoiatused

Kasutuspiirang

Kasutamiseks ainult lk 6 loetletud riikides.

Selle seadme rakendatavaid raadiosagedusi (863 kuni 865 MHz) pole osades riikides lubatud kasutada.

Toiteadapter

Käsitsege toiteadapterit ettevaatlikult. Sobimatu käsitsemine on ohtlik.

- Ärge puudutage seda märgade kättega.
 - Ärge pange sellele raskeid esemeid.
 - Ärge seda jõuga painutage.
- Kasutage kindlasti komplekti kuuluvat toiteadapterit.

Akud

- Laetavaid akusid saab laadida umbes 500 korda. Kui akude kasutusaeg muutub äärmiselt lühikeseks, siis on aeg need asendada.
- Ärge kasutage korraga vanu ja uusi akusid ega erinevat tüüpi akusid.
- Eemaldage kõik akud, kui te ei kasuta süsteemi kaua aega.
- Kandke ja hoidke laetavaid akusid spetsiaalses kandetoosis metallsemetega kokkupuute vältimiseks.
- Ärge kuumutage! Hoidke leegist eemal.
- Ärge jätke akusid suletud uste ja akendega autos kauaks ajaks otsese päikesevalguse kätte.
- Ärge koorige akudelt katet maha ja ärge kasutage mahakoornud kättega akusid.

Akude nõuetevastane käsitsemine põhjustab elektrolüüdilekke ohtu.

Elektrolüüt kahjustab esemeid, millega kokku puutub. Konsulteerige müüjaga, kui akudest lekitab elektrolüüt.

Kui elektrolüüt satub kehale, siis peske ennast hoolikalt veega puhtaks.

- Hoidke akusid ja 6,3 mm standardset stereopistikku adapterit allaneelamise vältimiseks lastele kättesaamatult.

Seade

Mis tahes viisil muutmine on keelatud.

Muidu esineb talitlushäirete oht.

Hoidke kukkumise ja tugevate löökide eest.

Seade võib muidu kahjustuda. Hoiduge talitlushäirete ohu vältimiseks seadme kasutamisest järgmistest kohtades:

- vannitoas ja muudes niisketes kohtades,
- ladudes ja muudes tolmustes kohtades,
- väga kuumades kohtades kütteseadmete lähedal jne.

Ärge jätke seadet kauaks ajaks otsese päikesevalguse kätte.

Korpus võib muidu deformeeruda või luituda ning see põhjustaks ka talitlushäirete ohtu.

Toiteallikad

Vt jooniseid lk 3-^(A).

Laadige akud enne seadme kasutamist.

1 Sisestage kaks laetavat akut (kuuluvad komplekti) kõrvaklappide vasakus korpuses (L) olevasse akupessa.

- Hoolitsege, et ⊕ ja ⊖ polaarsused saavad sisestamisel nõuetekohaselt paika.
- Lükake sisestamiseks ⊖ polaarsuse vedru poole.
- Eemaldage ⊕ polaarsusega ots esimesena.
- Lükake akupesa kaant avamiseks üles. (Ⓐ)
- Sulgege akupesa kaas kindlalt pärast akude sisestamist. (Ⓒ)

2 Ühendage komplekti kuuluv toiteadapter saatjaga ja siis elektrivõrgu pistikupessa.

- Ⓒ Elektrivõrgu pistikupessa (230 V kuni 240 V vahelduvpinge, 50 Hz)

3 Lülitage kõrvaklapid [OPR] lülitist välja ja pange saatjale.

Pange kõrvaklapid saatjale nii, et saatja laadimistikud haarduvad vasaku korpuse (L) põhjal olevate laadimiskontaktidega.

[OPR/CHG] tähis muutub punaseks ja laadimine algab. Tähis kustub, kui akud saavad täis laetud.

- Ligilähedane laadimis- ja tööaeg

Laadimine: 24 h
Kasutamine: 20 h

4 Järelejäänud akulaengu kontrollimiseks:

Laadige akud, kui vasakul korpusel (L) hakkab [OPR] tähis tuhmuma ja/või vilkuma või kui heli on moonutatud või hääbib. Laadige akusid vahemikku 5 °C kuni 35 °C jääva ümbritseva õhu temperatuuriga keskkonnas. Sellest vahemikust välja jäävatel temperatuuridel kulub laadimiseks rohkem aega või laadimine võib olla võimatu.

Akude kasulik aeg:

Kui [OPR] tähis vasakul korpusel (L) muutub tuhmiks või ei sütti koguni pärast akude laadimist, siis on akude eluiga läbi ja need tuleb uutega asendada. 2 laetavat nikkel-metallhüdriidakut (osa nr: HHR-4AGE/2B)

Teadmiseks:

Kõrvaklappide toitega varustamiseks saab kasutada ka kuivlemendiga patareisid (R03/LR03, AAA). Ärge neid laadida püüdke.

Ühendused

Vt jooniseid lk 3-**B**.

- 1 Ühendage saatja AV-seadmega. Saatja audiosisendi pistiku **a** saab ühendada otse 3,5 mm kõrvaklappide stereominipesaga ühendataval seadmel **b**.

Kasutage 6,3 mm standardset stereopistiku adapterit **c**, kui kõrvaklappide pesa on suur (6,3 mm stereo).

- b** Kantav CD-pleier, stereokõrvaklapid, raadio/kassettmakk, arvuti jne

- 2 Ühendage komplekti kuuluv toiteadapter saatjaga ja siis elektrivõrgu pistikupesasse.

d Elektrivõrgu pistikupesassa (230 V kuni 240 V vahelduvpinge, 50 Hz)

Ühendage toiteadapter elektrivõrgu pistikupesast lahti, kui te ei kasuta seadet kaua aega.

Seade on ooteolekus, kui toiteadapter on ühendatud. Primaarahel on alati pingestatud, kuni toiteadapter on ühendatud elektrivõrgu pistikupesasse.

- Ärge kasutage muid toiteadaptereid peale komplekti kuuluva.

Paigaldamine

See seade kasutab raadiolaineid. Neid saab edastada kuni 100 m kaugusele.

Märkus

Optimaalsetes tingimustes võtavad kõrvaklapid saatjalt selge signaali vastu kuni 100 m kauguselt.

Kahe seadme vahel paiknevad metallised ja muud raadiolained võivad põhjustada tööraadiust vähendavaid häireid.

Häiretest vabanemiseks minge saatjale lähemale, eemaldage takistused või muutke saatjal kanalit.

Aeg-ajalt võib tulla häireid ette ka surnud punktide tõttu saatja levialas. Seda nähtust esineb igat tüüpi raadiosignaalidega ja see pole talitushäire.

Sumud punktide asukohta saab muuta saatja ja kõrvaklappide asukohta muutes.

Kasutamine

Ettevalmistused

- 1 Lülitage sisse see AV-seade, millega saatja on ühendatud.

- 2 Reguleerige AV-seadmel helitugevus nii kõrgeks kui võimalik ilma moonutusi põhjustamata.

Kui allikal on helitugevus reguleeritud madalaks, siis on heli müra suhtes tundlikum.

Vt jooniseid lk 3-**C**.

- 1 Eemaldage kõrvaklapid saatjalt.

- 2 Vähendage kõrvaklappidel helitugevust [VOL] kettast.

- 3 Seadke [OPR] lüliti asendisse "ON". [OPR] tähis muutub punaseks.

- 4 Pange kõrvaklapid pähe.

- 5 Reguleerige kõrvaklappidel helitugevust.

- 6 Keerake [TUNING] ketas sageduse reguleerimiseks vähima interferentsiga positsiooni.

Interferentsi ilmnemisel saab muuta saatjal kanalit vastuvõtu parandamiseks.

Pärast kuulamist

- 1 Võtke kõrvaklapid peast ära.
- 2 Seadke [OPR] lüliti asendisse "OFF". [OPR] tähis kustub.
- 3 Pange kõrvaklapid laadimiseks uuesti saatjale.
- 4 Lülitage välja see AV-seade, millega saatja on ühendatud.

Märkus

- Hoiduge kuulmiskahjustuste vältimiseks kaua aega järjest kuulamisest.
- Lõpetage seadme kasutamine, kui otse naha vastu puutuvad kõrvaklapid põhjustavad ebamugavust. Jätkuv kasutamine võib muidu põhjustada löövet või muid allergilisi reaktsioone.
- Toiteadapterist võib kosta tasane tavatu heli. See ei ole talitushäire.
- Kui raadio vms kuulamist takistab müra, siis hoidke toiteadapter raadiost eemal.

Info AUTOMAATSE SISSE/VÄLJA LÜLITUMISE funktsiooni kohta:

Saatja lülitub audiosignaali sisestamisel sisse ([OPR/CHG] tähis süttib roheliselt põlema). Saatja lülitub automaatselt välja, kui audiosignaali ei sisestata 1–2 minutit ([OPR/CHG] tähis kustub). See funktsioon ei tööta, kui ühendatud seadme helitugevus on väga madal. Reguleerige helitugevus nii kõrgeks kui võimalik ilma moonutusi põhjustamata.

Vt jooniseid lk 3-**D**.

Kui vastuvõtt on ikka kehv

Saatja raadiolaineid võivad häirida muud raadiolained. Saatja kanalit saab vahetada vastuvõtu parandamiseks. Kui kasutate seda seadet juhtmeta telefoni lähedal, siis võib see põhjustada raadiohäireid.

- 1 Valige muu kanal [CHANNEL] lülitiga.

- 2 Keerake sageduse reguleerimiseks [TUNING] ketas vähima interferentsiga positsiooni.

Märkus

Teatud heli või müra võib olla ikka kuulda ka siis, kui helisignaali ei liigu läbi saatja.

Hooldus

Pühkige pehme kuiva riidega.

- Kui seade on väga määrdunud, siis niisutage riidet veega, väänake riide hoolikalt välja, puhastage seadet ning kuivatage seade viimaks kuiva riidega.
- Ärge kasutage lahusteid nagu bensiin, vedeldi, alkohol ja köögidetergent ega kemikaalidega töödeldud puhastuslappi. Seadme kere võib muidu kahjustuda ja värv maha kooruda.

Tehnilised andmed

Üldist

Modulatsioonisüsteem

FM-stereosüsteem

Kandja sagedusala

863 kuni 865 MHz

Maksimaalne raadiosagedusvõimsus

10 dBm (EIRP)

Edastuskaugus

Kuni 100 m

Raadiosageduslik stereosaatja

Toide 12 V alalispinge, 300 mA
(komplekti kuuluvat toiteadapterit kasutades)

Möödud (LxKxS)

157 mm x 100 mm x 124 mm

Kaal

Umbes 195 g

Raadiosageduslikud

stereokõrvaklapid

Sagedusarakteristik

18 Hz kuni 22000 Hz

Toide

2,4 V alalispinge:

2 laetavat nikkel-metallhüdroiidakut või
3 V alalispinge: 2 x R03/LR03
(AAA-suurusega) patareid

Möödud (LxKxS)

175 mm x 210 mm x 85 mm

Kaal

Umbes 180 g (ilma akudeta)

Ligilähedane laadimis- ja tööaeg

Laadimine: 24 h

Kasutamine: 20 h

Töötemperatuur

0 °C kuni 40 °C

Tööniiskus

35% kuni 80% suhteline

niiskus (ilma kondensaadita)

Märkus

Akude tegelik tööaeg oleneb töötingimustest. Tehnilisi andmeid võidakse muuta ilma sellest teatamata.

EESTI

VQT4N46

5

Rikkeotsingu juhend

Kontrollige alltoodud enne hoolduse tellimist. Kui kahtlete mõne punkti osas või kui allpool antud abinõud ei lahenda probleemi, siis konsulteerige juhiste saamiseks seadme müüjaga.

Probleem	Võimalik(ud) põhjus(ed)	Soovitav abinõu
Puudub heli.	Kas see AV-seade on sisse lülitatud, millega saatja on ühendatud?	Lülitage AV-seade sisse.
	Kas AV-seade ja saatja on omavahel ühendatud?	Ühendage AV-seadme pistik korralikult pessa.
	Kas helitugevus on liiga madal?	Kui saatja on ühendatud kõrvaklappide pessa, siis suurendage ühendatud AV-seadmel helitugevust. Suurendage helitugevust kõrvaklappidel.
Heli on moonutatud.	Kas audiosignaali sisendi tase on liiga kõrge?	Kui saatja on ühendatud kõrvaklappide pessa, siis vähendage ühendatud AV-seadmel helitugevust.
Liigne müra.	Kas saatja ja kõrvaklappide vahel on takistus?	Eemaldage takistus, liigutage saatjat või muutke ise asukohta.
	<ul style="list-style-type: none"> Kas muud raadiolained takistavad saatja laineid? Kas edastussagedus ja vastuvõtja sagedus on õigesti reguleeritud? 	Muutke saatjal kanalit [CHANNEL] lülitiga ja keerake siis kõrvaklappidel [TUNING] ketas vähima interferentsiga positsiooni.
	Kas audiosignaali sisendi tase on liiga madal?	Kui saatja on ühendatud kõrvaklappide pessa, siis suurendage ühendatud AV-seadmel helitugevust.
Heli puudub või on moonutatud või esineb liigne müra.	Kas [OPR] tähis on tuhm või ei põle üldse?	Akud on tühjaks saanud. Laadige. Kui tähis on tuhm ka pärast laadimist, siis on akude kasulik iga läbi ja need tuleb asendada.

Vastavusdeklaratsioon

Panasonic Corporation deklareerib, et see toode vastab direktiivi 2014/53/EL põhinõuetele ja muudele asjakohastele sätetele.

Saate laadida meie raadioseadmete kategooria toodete vastavusdeklaratsiooni koopia alla järgmisest serverist:

<http://www.doc.panasonic.de>

Volitatud esindaja kontaktandmed:

Panasonic Marketing Europe GmbH, Panasonic Testing Centre, Winsbergring 15, 22525 Hamburg, Saksamaa

HOIATUS!

Tule-, elektrilöögi- ja toote kahjustumise ohu vältimiseks:

- Hoidke seadet vihma, niiskuse, tilkuva ja pritsiva vedeliku eest.
- Ärge pange seadmele vedelikuga täidetud esemeid, nagu vaasi.
- Kasutage ainult soovitatud tarvikuid.
- Ärge katkeid eemaldage.
- Ärge seadet ise remontige. Vajalikud tööd tuleb lasta teha pädeval hooldustehnikul.

ETTEVAATUST!

Tule-, elektrilöögi- ja toote kahjustumise ohu vältimiseks:

- Ärge pange seda seadet raamatuniilisse, sisseehitatud kappi ega muusse umbsesse kohta.
- Tagage seadmele hea ventilatsioon.
- Ärge katke seadme õhuavasid kinni ajalehe, laudlina, kardina ega muu sellisega.
- Ärge pange seadmele lahtise leegi allikaid, nagu põlevat küünalt.

Seade on ettenähtud kasutamiseks mõõdukas kliimas.

Toitepistik on lahtiühendamise seade. Paigaldage seade nii, et toitepistiku saab viivitamata pistikupesast lahti ühendada.

Seade võib võtta vastu mobiiltelefonide kasutamisega kaasnevat raadiointerferentsi. Kasutage sellise interferentsi ilmnemisel seadet mobiiltelefonist kaugemal.

ETTEVAATUST!

- Plahvatusoht akude valesti asendamisel. Asendage ainult tootja soovitatud tüüpi akudega.
- Pöörduge akude kasutusel kõrvaldamisel kohalikku omavalitsusse või müüja poole info saamiseks nõuete-kohase kõrvaldamismeetodi kohta.

Toote andmesilt on seadme põhjal.

Lairibale iseloomulik pinge on 75 mV või suurem.

Ainult ruumis sees kasutamiseks.

Panasonicu toode

Sellele tootele kehtib Panasonic e-garantii.

Hoidke ostutšekk alles.

Garantiitingimused ja tooteinfo aadressilt

www.panasonic.com/ee

või järgmiselt telefoninumbri:

6225397 tavavõrgust helistamiseks.

Tootja:
Panasonic Corporation
Kadoma, Osaka, Jaapan
Euroopasse importija:
Panasonic Marketing Europe GmbH
Panasonic Testing Centre
Winsbergring 15, 22525 Hamburg, Saksamaa



Panasonic Corporation
Veebisait: <http://www.panasonic.com>



© Panasonic Corporation 2012–2017

VQT4N46-1
M1112KZ1057