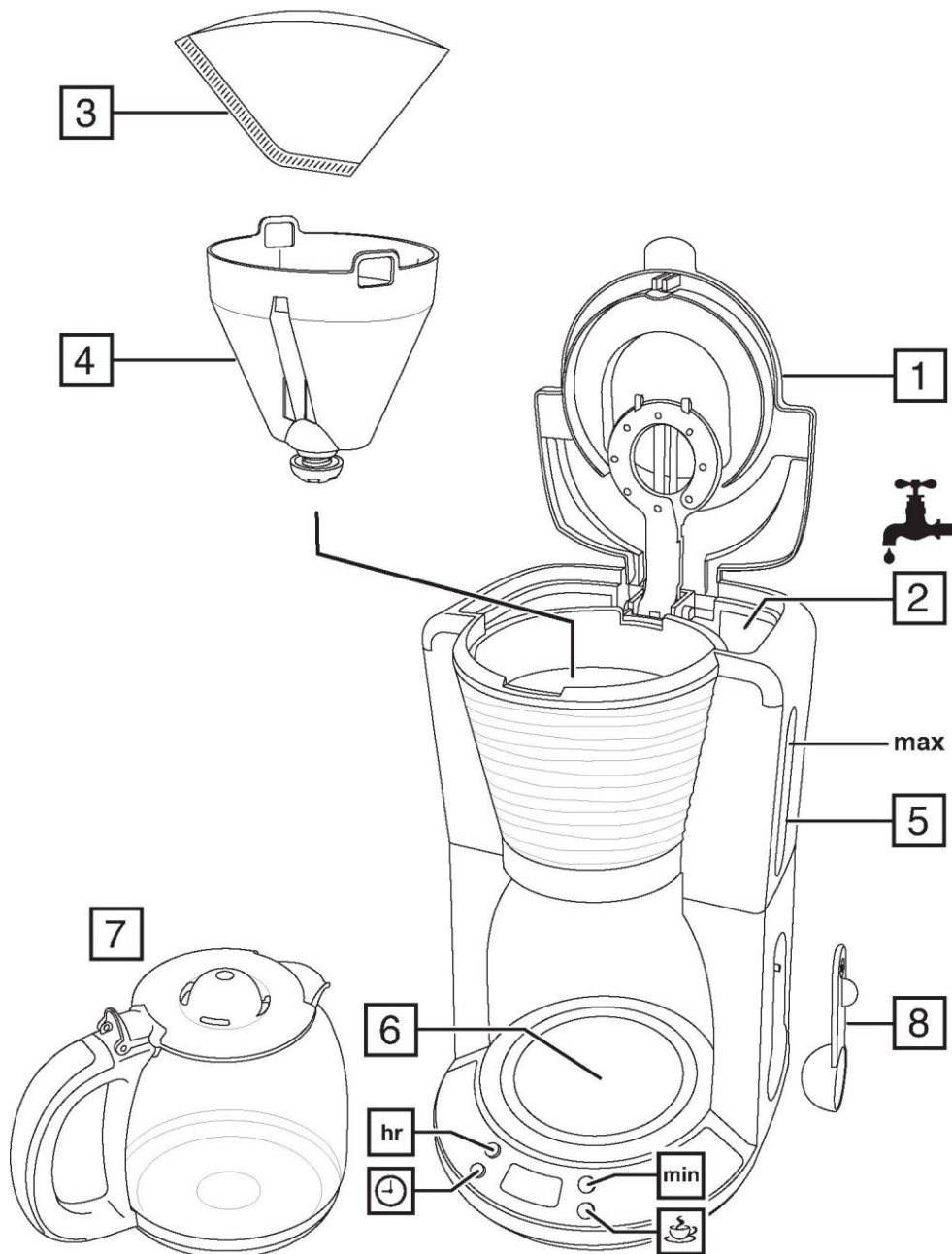




24390-56

 www.russellhobbs.com



Lugege see kasutusjuhend läbi ja hoidke alles. Kui annate seadme kellelegi teisele, andke kaasa ka see kasutusjuhend. Enne seadme kasutamist eemaldage kõik pakkematerjalid.

OLULISED OHUTUSJUHISED

Järgige peamiseid ettevaatusabinõusid, sealhulgas:

Lapsed (vähemalt 8-aastased) ja isikud, kellel on tavapärasest väiksemad füüsilised, aistingulised või vaimsed võimed või kellel puuduvad piisavad kogemused või teadmised, tohivad seadet kasutada ainult nende ohutuse eest vastutava isiku järelevalve all või juhendamisel ning tingimusel, et nad mõistavad kõiki seadme kasutamisega seonduvaid ohte.

Lapsed ei tohi seadmega mängida.

Alla 8-aastased lapsed seadet puhastada ega hooldustöid teha ei tohi. Vanemad kui 8-aastased lapsed tohivad seadet puhastada ja hooldustöid teha ainult järelevalve all.

Hoidke seade ja selle toitejuhe väikelaste käeulatuses eemal.

Seadme väärkasutus võib põhjustada vigastuse.

Seadme välispind muutub kuumaks. Ärge kasutage seadet vanni, duši, kraanikausi jms veega täidetud kohtade lähedal.

Kahjustada saanud toitejuhtme peab ohu vältimiseks välja vahetama tootja, klienditeeninduskeskus või vastava väljaõppe saanud tehnik.

Kütteelement püsib mõnda aega kuum ka pärast seadme kasutamist.

Puhastage seade juhiseid järgides katlakivist. Seadme mis tahes väärkasutus võib põhjustada

vigastuse, elektrilöögi või sarnase ohu.

Isikud, kellel on tavapärasest väiksemad füüsilised, sensoorsed või vaimsed võimed või kellel puuduvad piisavad kogemused ja teadmised, tohivad seadet kasutada järelevalve all või juhul, kui neile on antud juhised seadme ohutuks kasutamiseks ja nad mõistavad sellega kaasnevaid ohtusid. Seade on mõeldud kasutamiseks ainult kodumajapidamises ja teistes sarnastes kohtades nagu:

- kaupluste, kontorite jms töökeskkondade kööginurgad,
- hotellid, motellid jm majutusasutused,
- külalistemajad,
- maaeluasutused,
- Asetage seade stabiilsele, ühetasasele, kuumakindlale pinnale.
- Hoidke seade ja juhe tööpinna servadest eemal.
- Kasutage ainult seadmega kaasas olevaid tarvikuid.
- Ärge kasutage seadet muul otstarbel kui kasutusjuhendis kirjeldatud.
- Ärge kasutage seadet, kui see on kahjustada saanud või seadme töös esineb tõrkeid.

SEADME OSAD

1. Kaas
2. Veeanum
3. Paberfilter #4 (ei ole pildil)
4. Filtrihoidja
5. Veenäidik
6. Soojahoidev plaat
7. Kann
8. Mõõtekulp



Nõudepesumasin - ülemine rest

ENNE ESIMEST KASUTUSKORDA

Täitke veeanum max tasemeni ja käivitage seade üheks tsükliks ilma kohvita.

TÄITMINE

1. Võtke kann soojahoidvalt plaadilt ära.
2. Avage kaas.
3. Täitke veeanum vajaliku koguse veega. Joogi valmistamisel kasutatakse ära kogu veeanumas olev vesi.
4. Veenduge, et on filtrihoidja on täielikult alla oma asendisse vajutatud. Õige paigalduse korral lukustub see klõpsuga.
5. Asetage filtrihoidjasse #4 paberfilter.
6. Veeanumasse mahub 10 suurt tassitäit (125 ml tass) ja 15 väikest tassitäit (83 ml tass) vett. Lisage iga suure tassitäie kohta 6 g jahvatatud kohvipulbrit ja iga väikse tassitäie kohta 4 g jahvatatud kohvipulbrit.
7. Sulgege kaas.
8. Asetage kann soojahoidvale plaadile tagasi.

KELLAAJA SEADISTAMINE

Kohvimasina kasutamiseks ei ole vaja sellele kellaaega seadistada, kuid kui soovite kasutada taimeri funktsioone, peate seda tegema.

1. Sisestage pistik seinapistikupesasse.
2. Seadistage nuppude **h** ja **min** abil soovitud kellaaeg.
 - Kella seadistused säilivad kuni seadme väljalülitamiseni.
 - Seadistatud kellaaja muutmiseks vajutage nupp **©** kaheks sekundiks alla. Kellaajanäidik hakkab vilkuma. Seadistage nuppude **h** ja **min** abil uus kellaaeg. Kui te ei vajuta viie sekundi jooksul nuppu **h** või **min**, läheb seade tagasi tavarežiimi ja kuvatakse hetke kellaaeg.

KOHVI VALMISTAMINE

1. Vajutage korraks nuppu 1 - ekraanile kuvatakse ikoon 1.
2. Veidi aja pärast hakkab kohv kannu tilkuma.
3. Töötava seadme välja lülitamiseks vajutage nuppu 1.
4. Soojahoidev plaat hoiab kohvi pärast valmistamist 40 minutit soojana.

TAIMERI KASUTAMINE

Märkus: kontrollige, et oleks seadistatud õige kellaaeg. Kasutage nuppe **h** ja **min**.

1. Seadke taimer soovitud aja peale, millal kohvivalmistamine algama peaks.
 - a) Vajutage ja hoidke nuppu **©** all, kuni ekraanil hakkab vilkuma ikoon **©**.
 - b) Seadistage nuppude **h** ja **min** abil kellaaeg, millal soovite, et kohvivalmistamine algaks.Kui te ei vajuta viie sekundi jooksul nuppu **h** või **min**, läheb seade tagasi tavarežiimi ja kuvatakse hetke kellaaeg. Vajutage nuppu **©** ja alustage otsast peale.
2. Kui aeg on kindlaks määratud, laske nupp lahti ning vajutage seejärel nuppu 1. Ekraanile kuvatakse ikoon **©**. Kohvimasin on nüüd seadistatud nii, et kohvi valmistamine algab valitud ajal.
 - Kui soovite kindlaks määratud aega vaadata, vajutage korraks nuppu **©**. Aeg kuvatakse kolmeks sekundiks ning seejärel kuvatakse uuesti hetke kellaaeg.
 - Kui soovite taimerifunktsiooni enne kohvivalmistamise algust katkestada, siis vajutage nuppu 1.
 - Töötava seadme välja lülitamiseks vajutage nuppu 1.

SOOJASHOIDMINE / AUTOMAATNE VÄLJALÜLITUS

1. Kohvimasin hoiab kohvi soojana 40 minutit.
2. 40 minuti pärast lülitub kohvimasin välja ja ekraanile kuvatakse hetke kellaaeg.
3. Seadme "äratamiseks" vajutage nuppu **min**.

KIIRE TASSIKE KOHVI

Kui soovite endale tassikese kohvi võtta juba enne kohvivalmistamise lõppemist:

1. Kannu saab seadmest igal ajal ära võtta. Tilkumisvastane ventiil ei lase kohvil soojahoidvale plaadile tilkuda.
2. Kohvi ülevoolamise vältimiseks tuleb kann 20 sekundi jooksul oma kohale tagasi panna.
3. Kannu tagasipanemisel soojahoidvale plaadile tilkumisvastane ventiil avaneb ja kohv saab jälle kannu voolata.

HOOLDUSTÖÖD JA KORRASHOID

1. Tõmmake seadme pistik seinapistikupesast välja ja laske seadmel jahtuda.
2. Koputage filtrihoidja sisu prügikasti.
3. Pühkige kõiki pindu puhta niiske lapiga.
4. Kannu kaane avamiseks vajutage kaane tagaküljel, käepideme kohal olevat hooba.

5. Peske kann ja filtrihooldja käsitsi.
6. Eemaldage filtrihooldja. Veenduge, et on filtrihooldja on täielikult alla oma asendisse vajutatud. Õige paigalduse korral lukustub see klõpsuga.
7. Sulgege kaas ja vajutage seda lukustamiseks allapoole.



Neid osi võib pesta nõudepesumasinas ülemisel restil.

ÜMBERTÖÖLEMINE



Ohtlikest ainetest tulenevate keskkonna- ja terviseprobleemide vältimiseks ei tohi sümboliga tähistatud seadmeid ning nende akusid ja patareisid visata sorteerimata olmejäätmete hulka. Viige kasutuskõlbmatuks muutunud elektri- ja elektroonikaseadmed ning akud ja patareisid selleks mõeldud kogumispunktidesse.